

Государственное бюджетное дошкольное образовательное учреждение
детский сад № 138 общеразвивающего вида с приоритетным осуществлением деятельности по
познавательнo-речевому развитию детей
Невского района Санкт-Петербурга

УТВЕРЖДЕН:
Заведующим ГБДОУ
детского сада №138
общеразвивающего вида
с приоритетным осуществлением
деятельности по познавательнo-
речевому развитию
Невского района Санкт-Петербурга
_____ А. Е. Калмыкова
Приказ № 72 от 28.07.2022 года

ПУБЛИЧНЫЙ ДОКЛАД

за 2021-2022 учебный год

Санкт-Петербург
2022 г.

| № п/п | Содержание | Стр. |
|----------|--|------|
| 1. | Общая характеристика образовательного учреждения | 2 |
| 2. | Особенности образовательного процесса | 5 |
| 3. | Условия осуществления образовательной деятельности | 13 |
| 4. | Результаты деятельности | 17 |
| 5. | Кадровый потенциал | 18 |
| 6. | Финансовые ресурсы ГБДОУ и их использование | 20 |
| 7. | Перспективы и планы развития ГБДОУ | 26 |
| 8. | План развития и приоритетные задачи на следующий год | 26 |

Раздел 1. Общая характеристика образовательного учреждения

Государственное бюджетное дошкольное образовательное учреждение детский сад № 138 общеразвивающего вида с приоритетным осуществлением деятельности по познавательно-речевому развитию детей Невского района Санкт-Петербурга (далее – ГБДОУ).

Краткое наименование: ГБДОУ детский сад №138 Невского района Санкт-Петербурга.

Тип учреждения: бюджетное дошкольное образовательное учреждение.

Вид: детский сад общеразвивающего вида с приоритетным осуществлением деятельности по познавательно-речевому развитию детей.

Лицензия на образовательную деятельность: регистрационный № 2626 от 29.12.2016 г., выдана Комитетом по образованию Правительства Санкт-Петербурга на уровень образования – дошкольное образование. Срок действия – бессрочно.

Приложение № 2 к Лицензии на осуществление образовательной деятельности - подвид «Дополнительное образование детей и взрослых».

Устав утвержден распоряжением Комитета по образованию от 04.06.2015 г. № 2757-р.

Местонахождение:

192174, Санкт-Петербург, улица Шелгунова, д.21, литера Е

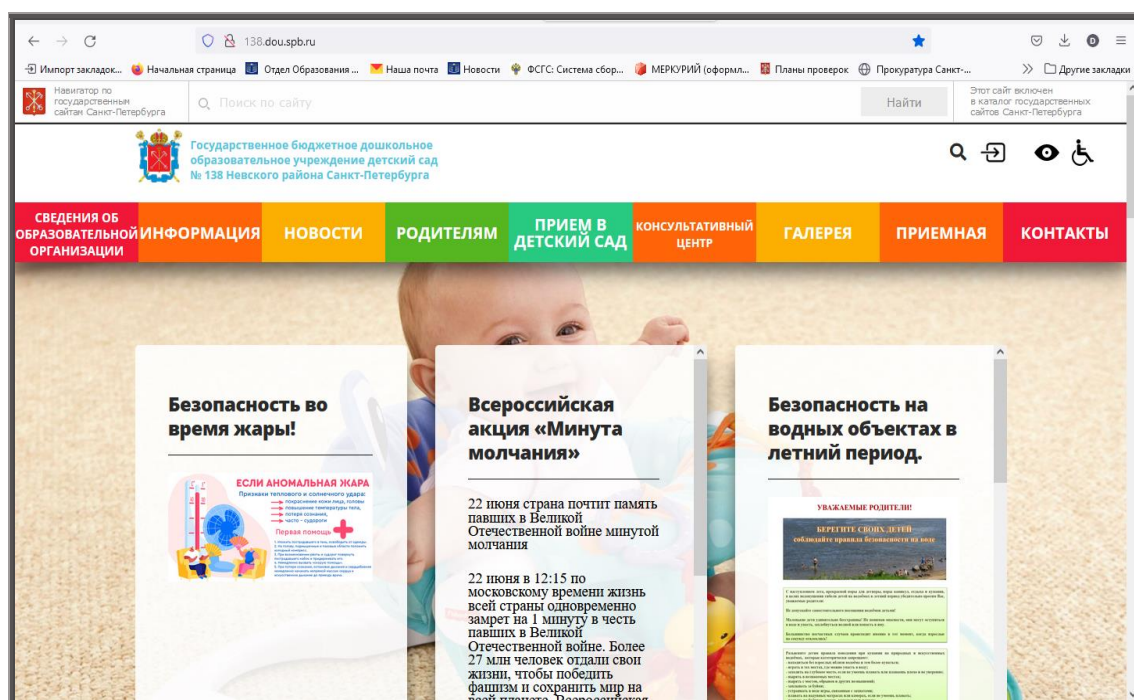
Детский сад расположен на левом берегу реки Невы. Проезд от станции м. Ломоносовская автобусами №№ 5, 95, 97, 118, 157, маршрутными такси № 5, 16, 97, 239, от станции м. Пролетарская автобусами № 11, 97, маршрутными такси № 5, 11, 97, 239.

Контактная информация:

Телефон/факс: 362-23-67

E-mail: dsad138@vandex.ru

Официальный сайт: <http://138.dou.spb.ru/>



Структура управления:

Учредитель: субъект Российской Федерации – город федерального значения Санкт-Петербург в лице исполнительного органа государственной власти Санкт-Петербурга – Администрации Невского района Санкт - Петербурга.

192131, Санкт-Петербург, проспект Обуховской Обороны, д.163;



Телефон/факс «Горячая линия администрации» - 417-39-24.

Дежурная служба тел: 417-39-22.

Адрес электронной почты: rnevsky@tunev.gov.spb.ru;

Официальный сайт <http://gov.spb.ru/gov/terr/nevsky/>;

Начальник отдела образования: **Чалганская Любовь Ивановна**
Комитета по образованию:

190000, Санкт-Петербург, переулок Антоненко, дом 8, литер А;



Телефон/факс: 576-18-01, 576-18-75;

Телефон горячей линии: 576-20-19;

Адрес электронной почты: k-obr@gov.spb.ru;

Официальный сайт Комитета по образованию <http://k-obr.spb.ru/>;

Контактный телефон: 8(812)576-98-71

Режим работы дошкольного учреждения: с 7.00 до 19.00 часов (12-ти часовое пребывание) пятидневная рабочая неделя, выходные суббота, воскресенье, государственные праздники, установленные законодательством Российской Федерации;

ГБДОУ осуществляет образовательную деятельность по Образовательной программе дошкольного образования ГБДОУ детского сада №138 общеразвивающего вида с приоритетным осуществлением деятельности по познавательнo-речевому развитию детей Невского района Санкт-Петербурга.

Образование в ГБДОУ осуществляется на государственном языке РФ – на русском языке. Форма обучения – очная.

Структура и количество групп: в отчётном периоде ГБДОУ посещало 148 воспитанников в возрасте от 2 до 7 лет. В детском саду функционируют 6 групп общеразвивающей направленности.

Таблица 1

| Наименование | Возраст | Режим пребывания | Направленность | Количество групп |
|-------------------------|----------|------------------|-----------------|------------------|
| ГКП | 2-3 года | 4 часа | Общеразвивающая | 1 |
| Группа раннего возраста | 2-3 года | Полный день | Общеразвивающая | 1 |
| Младшая группа | 3-4 года | Полный день | Общеразвивающая | 1 |
| Средняя группа | 4-5 лет | Полный день | Общеразвивающая | 1 |
| Старшая группа | 5-6 лет | Полный день | Общеразвивающая | 1 |
| Подготовительная группа | 6-7 лет | Полный день | Общеразвивающая | 1 |

Органы государственного –общественного управления

Управление Образовательным учреждением осуществляется в соответствии с действующим законодательством и Уставом Образовательного учреждения, строится на принципах единоначалия и коллегиальности.

Единоличным исполнительным органом Образовательного учреждения является руководитель Образовательного учреждения – заведующий.

Коллегиальными формами управления являются:

- Общее собрание работников Образовательного учреждения.
- Педагогический совет Образовательного учреждения.
- Управляющий совет Образовательного учреждения.

Работа Образовательного учреждения контролируется Комитетом по образованию Санкт-Петербурга, Администрацией Невского района Санкт – Петербурга

СТРУКТУРА УПРАВЛЕНИЯ ГБДОУ



2 раздел. Особенности образовательного процесса

Участниками образовательного процесса дошкольного учреждения являются воспитанники, родители (законные представители), педагогические работники.

Педагогический коллектив основной целью своей работы видит обеспечение поступательного, непрерывного и всестороннего развития ребенка, его самореализации в современном социуме.

Цели и задачи реализуются в процессе разнообразных видов детской деятельности: игровой, учебной, художественной, двигательной, трудовой с учетом пяти основных образовательных областей:

1. охрана жизни и укрепление физического и психического здоровья детей;
2. создание максимальных условий, обеспечивающих познавательно-речевое, социально-личностное, художественно-эстетическое и физическое развитие детей, в том числе удовлетворение потребностей воспитанников в получении дополнительного образования;
3. взаимодействие с семьями детей для обеспечения полноценного развития ребенка; оказание консультативной и методической помощи родителям по вопросам воспитания, обучения и развития детей;
4. воспитание юного горожанина и чувство патриотизма за свою Родину;
5. приобщение к общечеловеческим ценностям.

Целостность педагогического процесса обеспечивается путем реализации:

| | |
|--------------------------|--|
| Основные программы | «Основная образовательная программа дошкольного образования» ГБДОУ детского сада №138 общеразвивающего вида с приоритетным осуществлением деятельности по познавательно-речевому развитию детей Невского района Санкт-Петербурга |
| Дополнительные программы | «Безопасность» Авдеева, Н.Н., Князева Н.Л., Стеркина Р.Б. «Ладушки» Праздник каждый день Каплунова И.М., Новоскольцева И.А. «Петербурговедение для малышей от 3 до 7 лет» Алифанова Г.Т. |
| Используемые | Здоровье-сберегающие |

Воспитательная работа

С 01.09.2021 ГБДОУ детский сад реализует рабочую программу воспитания и календарный план воспитательной работы, которые являются частью основной образовательной программы дошкольного образования.

Программа воспитания ГБДОУ реализуется через формирование социокультурного воспитательного пространства и при регулярном воспроизведении наиболее ценных воспитательно-значимых видов совместной деятельности и осуществлении воспитательного процесса в рамках нескольких взаимосвязанных модулей:

- Трудовое воспитание и ранняя профориентация.
- Патриотическое воспитание.
- Конкурсное движение.
- Волонтерское движение.
- Основы здорового образа жизни.

Все используемые программы направлены на создание условий для индивидуального развития каждого ребенка, помогают решить актуальные задачи - индивидуальный подход и помощь каждому воспитаннику, направлены на развитие способностей для проявления личности каждого ребенка.

Во всех группах были соблюдены требования ФГОС ДО к построению развивающей предметно-пространственной среды. Благодаря усилиям педагогов во всех группах была создана психологически комфортная РППС,

- содержательно-насыщенная,
- трансформируемая,
- полифункциональная,
- вариативная,
- доступная,
- безопасная.

Предметная развивающая среда подбирается с учетом интеграции образовательных областей. Материалы и оборудование для одной образовательной области могут использоваться и в ходе реализации других областей.

Педагогическая диагностика

Мониторинг продвижения воспитанников в освоении основной образовательной программы ДОУ разработан в соответствии с требованиями федерального государственного образовательного стандарта дошкольного образования (ФГОС ДО), который включает в себя требования к результатам освоения программы воспитанниками, представленные в виде целевых ориентиров дошкольного образования.

Педагогическая диагностика проводится в виде мониторинга, что предполагает непрерывный процесс наблюдения за активностью детей в спонтанной или специально организованной деятельности.

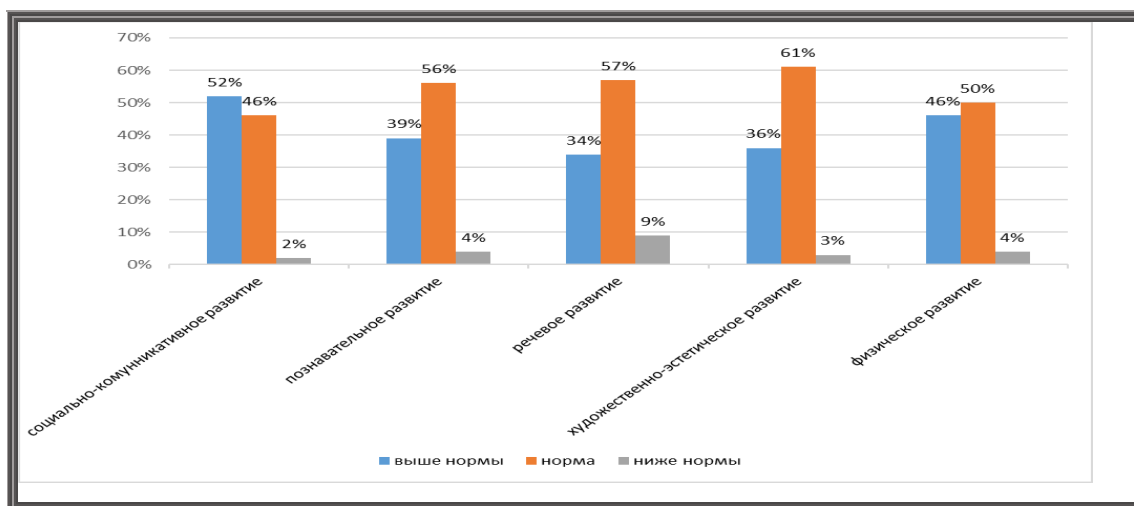
Данные фиксируются на начало и на конец года. Диагностика не предполагает специальных мероприятий, которые могут привести к нарушению режима и переутомлению детей.

достижения детей в контексте образовательных областей: "Социально-коммуникативное развитие", "Познавательное развитие", "Речевое развитие", "Художественно-эстетическое развитие", "Физическое развитие".

Результаты качества освоения Образовательной программы дошкольного образования ГБДОУ детского сада № 138, в 2021-2022 учебном году

| Качество освоения образовательных областей | Выше нормы | | Норма | | Ниже нормы | | Итого | |
|--|------------|-----|--------|-----|------------|----|--------|----------------------------------|
| | Кол-во | % | Кол-во | % | Кол-во | % | Кол-во | % воспитанников в пределах нормы |
| Социально-коммуникативное развитие | 74 | 52% | 65 | 46% | 3 | 2% | 142 | 96% |
| Познавательное развитие | 56 | 39% | 80 | 56% | 6 | 4% | | |
| Речевое развитие | 48 | 34% | 81 | 57% | 13 | 9% | | |
| Художественно-эстетическое развитие | 51 | 36% | 87 | 61% | 4 | 3% | | |
| Физическое развитие | 66 | 46% | 71 | 50% | 5 | 4% | | |

Качество освоения образовательных областей



Исходя из представленных данных, качество освоения образовательных программ ГБДОУ по пяти образовательным областям в среднем составляет 96 %, что является оптимальным уровнем освоения образовательных программ, реализуемых в ГБДОУ.

Охрана жизни и укрепление здоровья детей

Основной задачей работы педагогического коллектива детского сада является задача создания условий для сохранения и укрепления здоровья детей.

разработана система оздоровительной работы с учетом условий дошкольной организации и контингента детей, закаливание, физкультурно-оздоровительную работу, рациональное питание, создание эмоционально-комфортной среды, способствующей формированию положительного, осознанного отношения к здоровому образу жизни.

Основным компонентом здорового образа жизни является **режим**.

Целью правильно организованного режима дня является укрепление здоровья детей, сохранения высокого уровня их работоспособности в течение длительного времени бодрствования.

В основу рационального режима должны быть положены следующие моменты:

- соответствие режима возрасту, состоянию здоровья и психологическим особенностям ребенка;
- определение продолжительности различных видов деятельности, их рациональное чередование;
- достаточный отдых с максимальным пребыванием детей на открытом воздухе при соответствующей двигательной активности;
- достаточный по продолжительности полноценный сон;
- достаточный по продолжительности полноценный сон;

Организация учебной деятельности - в детском саду занятия проводятся ежедневно, их продолжительность и сложность с возрастом детей постепенно увеличивается. Такая система подготовки детей призвана ослабить их стрессовое состояние при поступлении в школу, а также обеспечить быстрое и легкое течение процесса адаптации к новым условиям.

Организация прогулки – учитываются погодные условия, длительность прогулки, организация двигательной активности детей чередуется со спокойными играми.

Организация дневного сна – четкое соблюдение алгоритма сна, при распределении спальных мест учитывается физическое развитие ребенка, частота заболеваний.

Организация закаливающих процедур – учитываются индивидуальные особенности каждого ребенка, обращается внимание на эмоциональное состояние детей, соблюдается система, усложняется методика закаливающих процедур с возрастом детей.

Планирование и проведение работы по охране здоровья воспитанников осуществляется в двух направлениях: педагогическом и медицинском.

Согласно действующему СанПиНу разрабатывается:

- режим дня детей в ГБДОУ, с обязательным учетом возраста детей. В режиме обязательно отражается время приема пищи, прогулок, дневного сна,
- составляется расписание занятий для каждой группы детей, ведется суммарный учет времени занятий в каждой группе.

В период летних каникул планируется проведение тематических развлечений.

Укрепление здоровья осуществляется через совершенствование физического развития детей на физкультурных занятиях.

Во время проведения непрерывной образовательной деятельности (НОД) в обязательном порядке включаются динамические паузы - физкультминутки.

Ежедневно, при планировании воспитательно-образовательной деятельности педагоги детского сада проводят: закаливание, утреннюю гимнастику, подвижные и малоподвижные игры, гимнастику после сна, гигиенические процедуры.

Прогулка - обязательный элемент режима дня ребенка в ГБДОУ. На прогулке обеспечивается возможность для двигательной активности детей, виды игр варьируются в зависимости от сезона и погодных условий.

Без понимания и поддержки родителей все усилия сотрудников ГБДОУ, направленные на охрану и укрепление здоровья ребенка не будут результативны. Родители и детский сад в этом вопросе - сотрудники.

Мы используем следующие формы взаимодействия с родителями: родительские собрания, консультации, индивидуальные беседы, наглядность (стендовую информацию, памятки и т.д.)

состоит из следующих направлений: профилактические осмотры медицинских специалистов, вакцинация, витаминизация блюд.

Для успешного осуществления здоровьесберегающего процесса организовано здоровое питание воспитанников в ДОУ - сбалансированное, разнообразное, достаточное.

В методическом кабинете собрана необходимая литература для организации работы с детьми по физическому развитию оздоровительной работе.

Дополнительное образование

В 2021- 2022 учебном году продолжалась работа по дополнительному образованию.

С 1 октября 2021 года по 31 мая 2022 года. По запросу родителей, законных представителей воспитанников, были организованы платные дополнительные образовательные услуги по следующим направлениям:

Перечень дополнительных образовательных услуг формируется на основе изучения спроса родителей (законных представителей) воспитанников путем анкетирования, на дополнительное образование и услуги, сопутствующие образовательному процессу.

Предоставление дополнительных платных образовательных услуг осуществляется только по желанию родителей (законных представителей) воспитанников на договорной основе.

Обучение воспитанников по дополнительным платным образовательным услугам осуществляется по дополнительным общеобразовательным общеразвивающим программам дополнительного образования. Все программы, используемые педагогами в работе, составлены на основе Методических рекомендаций одобренных и рекомендованных Министерством образования РФ.

Перечень образовательных программ согласован с педагогическим Советом Образовательного учреждения.

Дополнительное образование детей реализуется на платной и бесплатной основе: 3 образовательных программы на бесплатной основе, 2 - дополнительные платные образовательные программы.

По запросу родителей, законных представителей воспитанников, были организованы платные дополнительные образовательные услуги по следующим направлениям:

- 1) «Английский язык» - социально-педагогическая направленность;
- 2) «Топотушки» - художественная направленность.

Удельный вес численности воспитанников, обучающихся по дополнительным программам в 2021 году составил 28% от общей численности воспитанников ГБДОУ.

Организация дополнительных образовательных услуг в ГБДОУ способствует созданию необходимых условий для развития индивидуальных способностей, базовых компетенций ребенка. В ГБДОУ созданы безопасные и комфортные условия для проведения занятий по дополнительным образовательным программам.

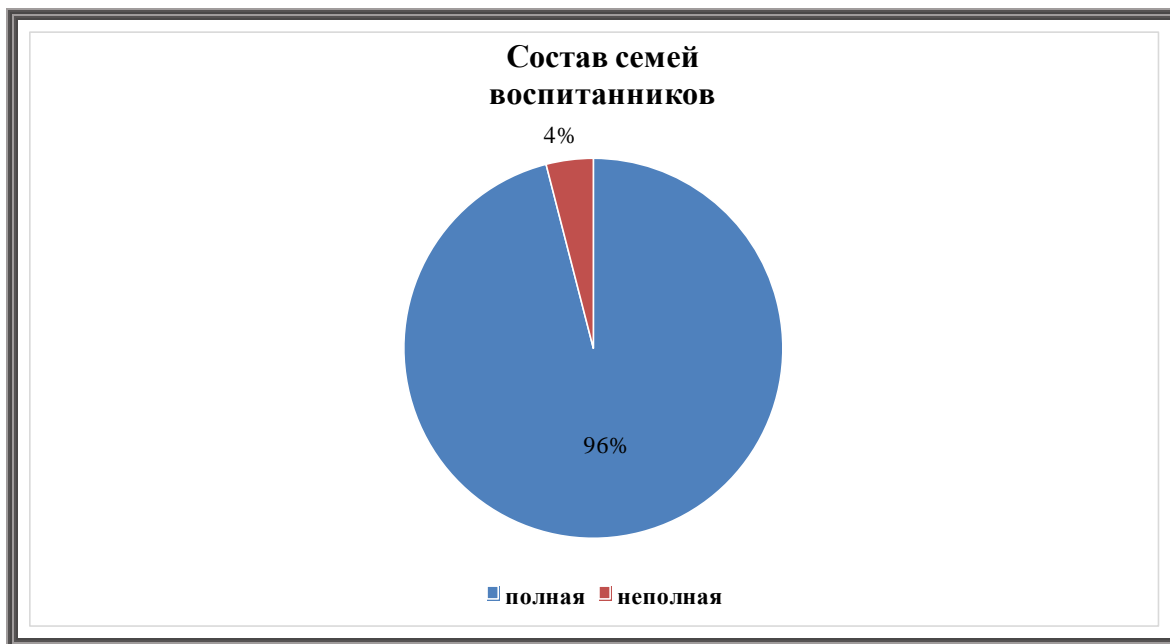
Работа с семьями воспитанников

Согласно Федеральному закону от 31 июля 2020 г. № 304-ФЗ "О внесении изменений в Федеральный закон "Об образовании в Российской Федерации" по вопросам воспитания обучающихся", воспитательная работа в ГБДОУ была направлена на «развитие личности, создание условий для самоопределения и социализации обучающихся на основе социокультурных, духовно-нравственных ценностей и принятых в российском обществе правил и норм поведения в интересах человека, семьи, общества и государства, формирование у обучающихся чувства патриотизма, гражданственности, уважения к памяти защитников Отечества и подвигам Героев Отечества, закону и правопорядку, человеку труда и старшему

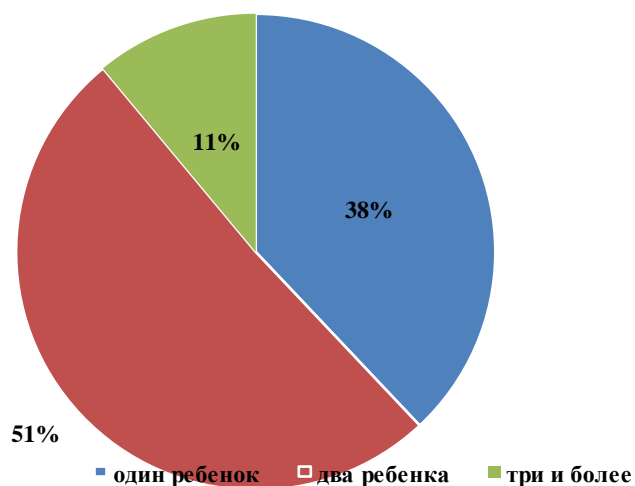
многонационального народа Российской Федерации, природе и окружающей среде».

Чтобы выбрать стратегию воспитательной работы, в 2021-2022 учебном году был проведён анализ и составлен социальный портрет семей воспитанников.

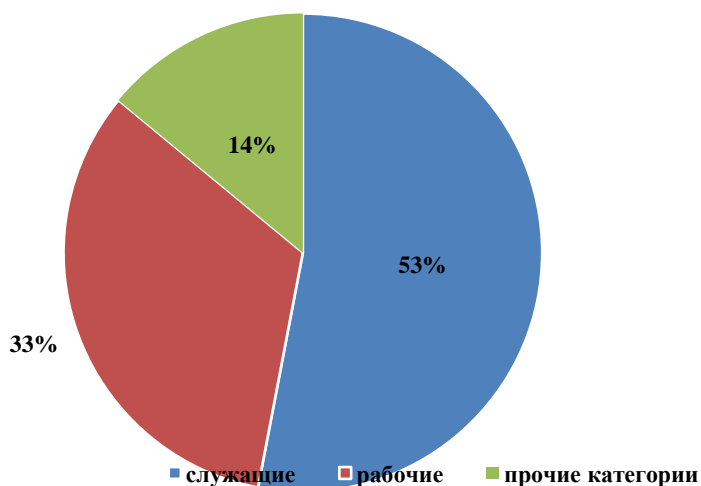
Семья является институтом первичной социализации и образования, который оказывает большое влияние на развитие ребенка в младенческом, раннем и дошкольном возрасте. Педагоги учитывают в своей работе такие факторы, как условия жизни в семье, состав семьи, ценности и традиции, уважают и признают способности и достижения родителей (законных представителей) в деле воспитания и развития их детей.



Состав семей по количеству детей



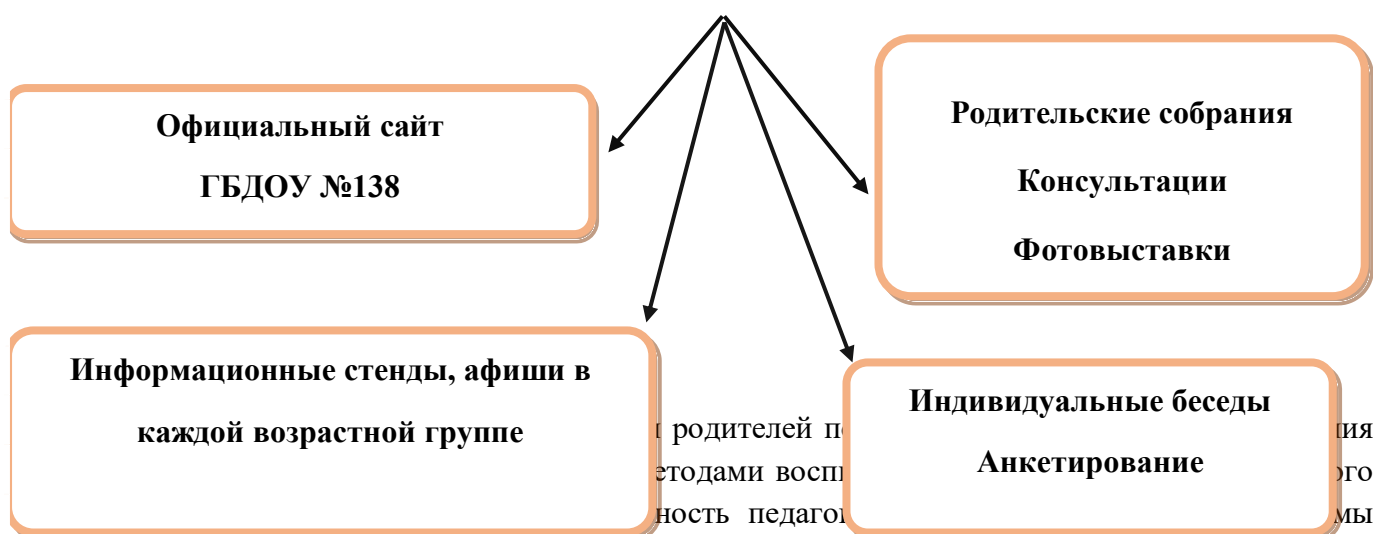
Социальный статус родителей



В работе с родителями принимают участие заведующий, заместители заведующего, старшие воспитатели, воспитатели, старшие медицинские сестры, врачи и специалисты (учителя – логопеды, педагоги – психологи, инструкторы по физической культуре, руководители музыкального воспитания, педагоги дополнительного образования).

При правильно организованном взаимодействии детского сада и семьи, создаются оптимальные условия для вхождения маленького человека в большой мир, таким образом, ребенок получает социальный опыт. Поэтому считаем, что важной составляющей данной работы, является информирование родителей об образовательном процессе в нашей дошкольной организации. Таким образом, коллектив ГБДОУ уделяет большое внимание для создания условий для развития личности, как детей, так и взрослых.

**Информирование
родителей**



домашнего воспитания, объективнее увидеть деятельность воспитателя.

При организации работы с семьями воспитанников педагоги использовали различные формы сотрудничества:

Традиционные мероприятия

| Мероприятие | Наименование |
|--|--|
| Музыкальные праздники (традиционные) | <ul style="list-style-type: none"> • «Осенний листопад» праздник осени • «Новый год» • «Подарок для мамы» • «Выпускной бал» • «День защиты детей» |
| Тематические досуги | <ul style="list-style-type: none"> • «Давай познакомимся» • «Я и моя семья» • «А мы масленицу встречаем» • «Игры любит детвора» • «День знаний» • «День народного единства» • «Ах ты, зимушка-зима» • «Достаю рукою звезды» ко дню космонавтики • «Петра чудесное творенье» |
| Выставки детского творчества (совместное творчество детей, родителей, педагогов) | <ul style="list-style-type: none"> • «Осенний калейдоскоп» • «Зимушка-красавица» • «Весенние поделки из природного материала» • «Космос» |
| Фотовыставки | <ul style="list-style-type: none"> • «Дружная семья гору свернет» • «Мама солнышко моё» |

Воспитательная работа в ГБДОУ строится с учётом индивидуальных особенностей детей, с использованием разнообразных форм и методов, в тесной взаимосвязи педагогов и родителей.

Раздел 3. Условия осуществления образовательной деятельности Материально-техническое обеспечение

Здание детского сада построено по типовому проекту, находится в центре жилого массива в типовом 2-х этажном здании, введено в эксплуатацию в 1963 году. В ГБДОУ имеется центральное отопление, вода, канализация. Территория детского сада (2 656 кв. м) ограждена металлическим забором. Для каждой группы имеется отдельный участок для прогулок. Территория вокруг здания ГБДОУ асфальтирована, установлено освещение, имеются зелёные насаждения. Помещения и прогулочные площадки оснащены современным игровым оборудованием для разнообразных видов детской деятельности с учетом возраста детей. Групповая ячейка состоит из раздевальной комнаты, групповой, спальни, умывальное и туалетное помещение. Каждая группа имеет свой вход.

В Образовательном учреждении созданы условия для разностороннего развития детей с 2 до 7 лет. Учебно-материальная база соответствует требованиям, предъявляемым к дошкольному образовательному учреждению.

| Общественное питание: | | |
|---|---|-------------|
| пищеблок | 1 | 36,7 кв. м |
| столовая для сотрудников | 1 | 6,5 кв. м. |
| Хозяйственно-бытовое и санитарно-гигиеническое обслуживание: | | |
| туалеты | 7 | 27,6 кв. м |
| прачечная | 1 | |
| мойки | 7 | |
| кабинет завхоза | 1 | |
| Помещения социально-бытовой ориентировки: | | |
| раздевалки | 5 | 54,9 кв. м |
| коридор | 1 | 18,54 кв. м |
| трудовое воспитание в групповых помещениях | 5 | 406,1 кв. м |
| Досуг, быт и отдых: | | |
| групповые | 6 | 406,1 кв. м |
| музыкальный зал | 1 | 49,6 кв. м |
| спальные помещения | 5 | 142,4 кв. м |
| Кабинеты | | |

| Кабинет | Кол-во | Площадь, кв. м |
|----------------------|--------|----------------|
| Методический кабинет | 1 | 12,8 кв. м |
| Медицинский кабинет | 1 | 8,4 кв. м |
| Процедурный кабинет | 1 | 6,8 кв. м |

Функционирование информационной образовательной среды для организации процесса управления, методической и педагогической деятельности обеспечивается техническими и аппаратными средствами, сетевыми и коммуникационными устройствами:

| № п/п | Оборудование | Количество | Использование |
|-------|---|------------|---|
| 1. | Персональный компьютер (моноблок) | 2 шт. | Сбор, обработка, представление и хранение информации об образовательном процессе: подготовка и создание документов, решение задач документоведа, ведение документации завхоза, ведение методической работы, ведение медицинской документации. |
| 2. | Портативный персональный компьютер (ноутбук) | 6 шт. | |
| 3. | Многофункциональное устройство (принтер-сканер-копир) | 2 шт. | Распечатывание, копирование и сканирование документов, тиражирование наглядного дидактического, раздаточного материала. |
| 4. | Интерактивная доска + проектор | 3 шт. | Проведение обучающих семинаров; образовательная деятельность, игровые занятия с дошкольниками. |
| 5. | Планшеты | 6 шт. | |
| 6. | Фотоаппарат | 2 шт. | Фотофиксация образовательного процесса и использование файлов в анализе образовательного процесса, представление на сайте образовательного учреждения, использование фотографий в презентациях и представлении педагогического опыта. |
| 7. | Телевизор | 2 шт. | Инфоzone. Обучающий показ-просмотр необходимых фото-видео роликов необходимых для расширенного представления по представленным темам по образовательным областям. |

Материально-техническое состояние Образовательного учреждения и территории в 2021-2022 году соответствовало действующим санитарным требованиям к устройству, содержанию и организации режима работы в дошкольных организациях, правилам пожарной безопасности, требованиям охраны труда.

Развивающая предметно-пространственная среда (РППС) организована на принципах ФГОС ДО. РППС организуется таким образом, чтобы дать возможность наиболее эффективно

активности.

При построении предметно-развивающей среды групп учитываются возраст детей, их интересы и желания. Оборудование предметно-пространственной среды подбирается с учетом половой принадлежности воспитанников: для мальчиков и девочек.

Во всех группах имеются центры для индивидуальной и самостоятельной работы с детьми, которая направлена на оптимизацию выявленных затруднений детей, отработку и закрепление пройденного материала.

Обеспечение безопасности воспитанников в здании и на территории ГБДОУ

В детском саду уделяется большое внимание безопасности. Центральный вход оснащен системой «домофон». Ворота и калитка закрыты для посторонних посетителей. Заключен договор с охранным предприятием.

С целью обеспечения противопожарной и антитеррористической безопасности в здании Образовательного учреждения имеются:

- ✓ автоматическая охранно-пожарная сигнализация;
- ✓ система оповещения людей о пожаре;
- ✓ кнопка экстренного реагирования и вызова полиции;
- ✓ первичные средства пожаротушения;
- ✓ эвакуационное освещение на путях эвакуации.
- ✓ по периметру территории и внутри здания установлено видеонаблюдение.

Проводятся инструктажи педагогических работников:

- ✓ по охране жизни и здоровья детей;
- ✓ обучение коллектива действиям в чрезвычайных ситуациях;
- ✓ учебные тренировки по эвакуации воспитанников и персонала;
- ✓ беседы с воспитанниками, посвященные безопасности жизнедеятельности детей, основам противопожарной безопасности и правилам поведения детей на дороге;
- ✓ реализуется план работы по профилактике травматизма;

Организация питания детей

Питание детей в ГБДОУ организовано в соответствии с СанПин 2.3/2.4.3590-20 «Санитарно-эпидемиологические требования к организации общественного питания населения». Дети получают 4-х разовое питание: завтрак, второй завтрак, обед, горячий полдник. Выполняются нормы «Циклического 10-дневного меню для организации питания детей в возрасте от 3 до 7 лет, посещающих дошкольные образовательные учреждения Санкт-Петербурга с 12-часовым пребыванием в соответствии с физиологическими нормами потребления продуктов», утвержденное начальником Управления социального питания Правительства Санкт-Петербурга. Блюда разнообразные, хорошего качества, исключены повторы. В ежедневный рацион включены фрукты и овощи. Детям с аллергическими

сбалансированное питание.

В группе кратковременного пребывания для детей с 2-х до 3-х лет, которая работает в режиме 4-ех часового пребывания, воспитанники получают второй завтрак.

Для контроля качества питания в ГБДОУ создана и функционирует бракеражная комиссия. Пищеблок расположен на первом этаже детского сада.

Медицинское обслуживание

Медицинское обслуживание детей в ГБДОУ обеспечивает ДПО № 73 Невского района Санкт-Петербурга городской поликлиники №6. Медицинский персонал поликлиники наряду с администрацией ГБДОУ несёт ответственность за здоровье и физическое развитие детей, проведение лечебно-профилактических мероприятий, соблюдение санитарно-гигиенических норм, режима и обеспечение качества питания. Для осуществления медицинской деятельности ГБДОУ имеет медицинский блок с соответствующими условиями для работы медицинских работников. Медицинский персонал осуществляет работу по сохранению и укреплению здоровья и физического развития детей, проведению лечебно-профилактических мероприятий (прививок) после осмотра детей врачом-педиатром.

В ГБДОУ оборудованы: процедурный кабинет, медицинский кабинет для приема детей врачами и старшей медицинской сестрой. Медицинский блок имеет лицензию на осуществление медицинской деятельности № ЛО – 78-01-006864 от 06.06.2016 г. (бессрочно).

Раздел 4. Результаты деятельности

Анализ заболеваемости за 2021-2022 учебный год

| № | Зарегистрировано заболеваний (всего) | в том числе | |
|---|--------------------------------------|-------------|--------------|
| | | простудных | инфекционных |
| 1 | 262 | 244 | 18 |

Распределение воспитанников по группам здоровья

| Группа здоровья | 2020-2021 | 2021-2022 |
|------------------------|------------|------------|
| I группа | 14 | 14 |
| II группа | 116 | 118 |
| III группа | 18 | 16 |
| Среднесписочный состав | 148 | 148 |

Данные по детскому травматизму

| Травмы, полученные: | 2021-2022 учебный год |
|---------------------|-----------------------|
| - на занятии | 0 |
| - на прогулке | 0 |

Достижения педагогов и воспитанников

В ГБДОУ созданы необходимые условия для профессионального роста сотрудников. Ежегодно педагоги повышают своё мастерство в ходе прохождения аттестации, курсовой подготовки, участия в методических мероприятиях разного уровня и конкурсном движении самостоятельно и вместе с детьми.

Результативность участия педагогов в мероприятиях 2021-2022 год:

| № п/п | Уровень мероприятия | Название конкурса | Результативность участия |
|-------|---------------------|--|---|
| 1. | Всероссийский | • Конкурс «Моя лучшая методическая разработка» | • Победитель 2 степени • Орлова Т.И. • Купчикова Е.В. |
| 2. | Районный | • Конкурс ВебПеликан «Видео иллюстрация soft-skills» | • 1 место |
| 3. | Районный | • «Школа молодого педагога» | • Участник |

Раздел 5. Кадровый потенциал

В детском саду сформирован педагогически грамотный, стабильный работоспособный коллектив. В дошкольном образовательном учреждении административно-кадровую работу осуществляют: заведующий, заместители заведующего, старший воспитатель, завхоз. За состоянием здоровья воспитанников следят опытные врач и медицинская сестра. Воспитательно-образовательную работу в ГБДОУ осуществляют: заместитель заведующего, старший воспитатель, 11 воспитателей, 1 музыкальный руководитель, 1 педагог-психолога и 1 учитель-логопед.

Детский сад укомплектован на 100% согласно штатному расписанию.

В 2021-2022 учебном году педагогические работники ГБДОУ успешно прошли процедуру аттестации:

– первую квалификационную категорию – 1 учитель-логопед.

Курсы повышения квалификации и профессиональная переподготовка в 2021-2022 учебном году:

- «Сопровождение профессионального самоопределения детей и молодежи в образовательных организациях: актуальные направления деятельности педагога» - 1 педагог;
- «Современные подходы к реализации ФГОС дошкольного образования» - 3 педагога;
- «Цифровые инструменты в практике педагога дошкольной образовательной организации» - 1 педагог;
- «Актуальные вопросы реализации ФГОС ДО» «Речевое развитие» - 1 педагог;
- «Духовно-нравственное воспитание дошкольников в контексте традиций русской отечественной культуры» - 1 педагог;

коронавирусной инфекции COVID – 19» - 15 педагогов;

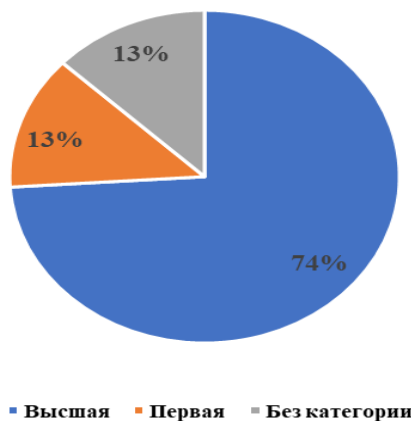
– «Обеспечение санитарно-эпидемиологических требований к образовательным организациям» - 15 педагогов.

Курсы профессиональной переподготовки прошли:

- «Педагог дополнительного образования для детей и взрослых» - 1 педагог;



уровень квалификации педагогических работников



Педагоги постоянно повышают свой профессиональный уровень, знакомятся с опытом работы своих коллег и других ГБДОУ, также занимаются саморазвитием, что в комплексе дает хороший результат в организации педагогической деятельности и улучшении качества образования и воспитания дошкольников.

Награды сотрудников

| № | Наименование награды | Количество сотрудников |
|----|--|------------------------|
| 1. | Почетная грамота Министерства образования и Науки РФ | 4 |
| 2. | Знак «Почетный работник общего образования РФ» | 3 |
| 3. | Медаль «В память 300-летия Санкт-Петербурга» | 1 |

Детский сад полностью укомплектован кадрами. В ГБДОУ созданы кадровые условия, обеспечивающие развитие образовательной инфраструктуры в соответствии с требованиями времени. Повышение квалификации педагогов осуществляется в соответствии требованиями законодательства, перспективным планом и запросами педагогов. Повышение квалификации педагогов является условием профессионального и личностного роста, залогом их успешной профессиональной деятельности.

Раздел 6. Финансовые ресурсы ГБДОУ и их использование.

Укрепление и развитие материально-технической базы учреждения:
Финансирование дошкольного учреждения – бюджетное.

Распределение средств бюджета учреждения.

С целью укрепления материально-технической базы Образовательного учреждения в 2021-2022 учебном году были заключены следующие договоры и контракты:
2021 год с 01.09.2021 по 31.12.2021 г.

| контракта/договора | | контракта/ договора |
|--|--|---|
| КОММУНАЛКА | | |
| Холодное водоснабжение | ГУП «Водоканал Санкт-Петербурга» | 23 536,88 |
| Теплоснабжение | «ГУП ТЕК» | 454 565,58 |
| Водоотведение | ГУП «Водоканал Санкт-Петербурга» | 47 116,06 |
| Энергоснабжение | АО «ПСК» | 72 230,27 |
| Оказание услуг связи | ПАО «Ростелеком» | 3 502, 18 |
| Газоснабжение | ООО «Газпром межрегионгаз Санкт-Петербург» | 15 025, 18 |
| ДОГОВОРА | | |
| Наименование контракта/договора | Поставщик | Цена контракта/ договора |
| Оказание услуг по локализации аварийных ситуаций | ООО «ЖКС № 1 Невского района» | 3 300,00 |
| Выполнение работ по сервисному (техническому) обслуживанию индивидуального теплового пункта | ООО «ВГТ-Сервис» | 26 400,00 |
| Оказание услуг связи проводного радиовещания | ФГУП РСВО | 1 209,6 |
| Оказание услуг по заправке и восстановлению лазерных картриджей | ООО «Технология» | 10 000 |
| Оказание услуг по техническому обслуживанию и эксплуатации комплексных систем обеспечения безопасности (КСОБ) | ООО «Ермак» | 30 453, 56 |
| Оказание услуг по дератизации | ООО «Дезинфекционная станция» | 1 237,20 |
| Оказание услуг по обеспечению функционирования систем передачи информацией и извещений (ЦАСПИ) | ООО «Центр безопасности» «ОХРАНА ПОМЕЩЕНИЙ» | 23 888,00 |
| Выполнение работ по сервисному обслуживанию узлов учета тепловой энергии УУТЭ | ООО «Водомер-Сервис» | 14 200 |
| Оказание услуг по дератизации и дезинфекции объектов государственных бюджетных образовательных учреждений | ООО «Дезинфекционная станция» | 1 237, 20 |
| Выполнение работ по комплексному техническому обслуживанию и ремонту прачечного, кухонного и холодильного оборудования | ООО «Т-Сервис» | 40 804, 83 |
| Оказание услуг по периодической проверке технического состояния вент. Каналов в газифицированных учреждениях | ООО «Огнезащита» | 399,59 |
| Оказание услуг техническому и аварийному обслуживанию наружного газопровода, | ООО «ПетербургГаз» | 9 984,00 |

| | | |
|---|--|------------|
| Оказание услуг по проведению заключительной дезинфекции помещений образовательного учреждения к новому учебному году | ООО «Дезинфекционная станция» | 3 093,00 |
| Оказание услуг по лабораторному обследованию работников пищеблока на наличие норо-, рото-, астро- и аденовирусных инфекций | ФБУЗ «Центр гигиены и эпидемиологии в городе Санкт-Петербурге» | 6 513,00 |
| АУКЦИОНЫ | | |
| Оказание услуг по мытью окон в помещениях | ИП Омарова К.С. | 6 561, 02 |
| Поставка питьевой бутилированной воды и помп | ООО «Вита» | 1 086,18 |
| Оказание услуг по установке, настройке, обслуживанию программного комплекса по обмену электронными документами с ПФР РФ | ООО «Компания Тензор» | 2 358,33 |
| Оказание услуг по поставке, установке, настройке программного продукта «ВиженСофт: Питание в детском саду» | ООО «Вижен-Софт» | 12 840,00 |
| Оказание услуг по экологическому сопровождению | ООО «Промэкологджи» | 746,25 |
| Оказание услуг по санитарно-гигиеническим лабораторным исследованиям, замерам и санитарно-эпидемиологическим экспертизам для нужд ОУ Невского района СПб | ФБУЗ «Центр гигиены и эпидемиологии в городе Санкт-Петербурге» | 60 741,06 |
| Оказание услуг по комплексному техническому обслуживанию газовой ресторанной плиты с заменой запасных частей | ООО «СПб Техприбор» | 7 829,67 |
| Оказание услуг по организации и обеспечению охраны объектов и имущества, а также обеспечение внутри объектового и пропускного режимов на объектах | ООО «ОП Кардинал» | 653 529,40 |
| Оказание услуг по передаче тревожных сигналов с обеспечением выезда соответствующего подразделения Управления Вневедомственной Охраны Войск Национальной Гвардии Российской Федерации имеющего право осуществлять реагирование на договорной основе | ООО «Росохрана Телеком» | 27 735,84 |
| Оказание услуг по вывозу, транспортировке и утилизации твердых бытовых и прочих крупногабаритных отходов | ООО «ПКФ«Петро-Васт» | 28 096,93 |
| Оказание услуг по технической поддержке официального сайта образовательного учреждения | ИП Батурля Э.С | 10 600 |
| Услуги по прокату вестибюльных ковров и уходу за ними | ООО «Технологии чистоты про» | 8 711,36 |
| Оказание услуг по проведению субботников | АО «Автопарк №1 «Спецтранс» | 9 786,74 |

| | | |
|---|-------------------------------|--------------|
| вывоз и размещении | | |
| Комплексное обеспечение продуктами питания государственных бюджетных дошкольных образовательных учреждений Невского района Санкт-Петербурга за 2021 | ООО «Торгово-закупочная база» | 3 447 209,44 |
| ВСЕГО за 2021 год (с 01.09.2021 по 31.12.2021 г) – 5 066 528, 35 рублей | | |

2022 год с 01.01.2022 по 31.07.2022 года

| Наименование контракта/договора | Поставщик | Цена контракта/договора |
|---|--|-------------------------|
| КОММУНАЛКА | | |
| Холодное водоснабжение | ГУП «Водоканал Санкт-Петербурга» | 31 428,64 |
| Теплоснабжение | «ГУП ТЕК» | 661 522,63 |
| Водоотведение | ГУП «Водоканал Санкт-Петербурга» | 72 504,59 |
| Энергоснабжение | АО «ПСК» | 88 172,69 |
| Оказание услуг связи | ПАО «Ростелеком» | 5 972,40 |
| Газоснабжение | ООО «Газпром межрегионгаз Санкт-Петербург» | 21 851,55 |
| ДОГОВОРА | | |
| Выполнение работ по сервисному (техническому) обслуживанию индивидуального теплового пункта | ООО «ВГТ-Сервис» | 50 116,64 |
| Оказание услуг по локализации аварийных ситуаций | ООО «ЖКС № 1 Невского района» | 13 200,00 |
| Выполнение работ по сервисному обслуживанию узла учета тепловой энергии | ООО «ВГТ-Сервис» | 23 842,00 |
| Оказание услуг по вывозу, транспортировке и утилизации твердых бытовых и прочих крупногабаритных отходов | АО «Невский экологический оператор» | 117 769, 61 |
| Выполнение работ по техническому обслуживанию системы видеонаблюдения | ООО «Строй-Сервис» | 54 980,92 |
| Выполнение работ по промывке канализационной сети и очистке колодцев | ООО «Водоканал Южный» | 88 432,49 |
| Оказание услуг по обеспечению функционирования компонентов системы передачи информации «Централизованная автоматизированная система передачи информации и извещений» для передачи | ООО «Центр безопасности «Охрана помещений» | 41 804,00 |

| | | |
|--|---|-----------|
| ситуациях в подразделения пожарной охраны | | |
| Оказание услуг связи проводного радиовещания | ФГУП РСВО | 2 268,00 |
| Оказание услуг по техническому обслуживанию и эксплуатации комплексных систем обеспечения безопасности (КСОБ) | ООО «Ермак» | 55 425,48 |
| Оказание услуг по техническому и аварийному обслуживанию наружного газопровода газового оборудования здания | ООО «Петербург Газ» | 18 247,00 |
| Оказание услуг по техническому обслуживанию узлов учета газа | ООО «Ермак» | 20 416,62 |
| Поставка спиртового антисептика | ООО «Богемия Бьюти» | 2 618,00 |
| Поставка фарфоровой посуды | ИП Трощенко Ю.А. | 30 528,18 |
| Оказание услуг по установке, настройке средств защиты информации | СПГУП «Санкт-Петербургский информационно-аналитический центр» | 3 548,00 |
| Поставка хозяйственных товаров | ООО «Богемия Бьюти» | 42 278,40 |
| Поставка бытовой химии | ООО «Богемия Бьюти» | 14 741,00 |
| Поставка бытовой химии | И.П. Трощенко Ю.А. | 71 105,00 |
| Оказание услуг по дератизации | ООО «Дезинфекционная станция» | 2 165,10 |
| Адресная программа на подготовку, переподготовку и повышение квалификации сотрудников | ГБУ ДПП ОУ ПК «ИМЦ Невского района СПб» | 8 658,27 |
| Оказание услуг по заключительной дезинфекции помещений | ООО «Дезинфекционная станция» | 3 093,00 |
| Поставка изделий столовых, кухонных из нержавеющей стали для нужд ОУ | ИП Трощенко Ю.А. | 80 471,00 |
| Оказание услуг по экологическому сопровождению | ООО «ПромЭкологджи» | 474,75 |
| Оказание услуг по технической поддержке официального сайта образовательного учреждения | ИП Батурля Э.С | 55 650,00 |
| Выполнение работ по комплексному техническому обслуживанию и ремонту прачечного, кухонного и холодильного оборудования | ООО «Т-Сервис» | 83 327,51 |
| АУКЦИОНЫ | | |
| Оказание услуг по санитарно-гигиеническим лабораторным исследованиям, замерам и санитарно-эпидемиологическим экспертизам для нужд ОУ Невского района СПб | ФБУЗ «Центр гигиены и эпидемиологии в городе Санкт-Петербург» | 77 318,45 |
| Оказание услуг по установке, настройке, обслуживанию программного комплекса по обмену электронными документами с ПФР РФ | ООО «Компания Тензор» | 2 373,34 |
| Поставка самоспасателей ГДЗК Зевс ЭОУ | ЗАО «Балама» | 7 164,00 |
| Оказание услуг по дезинфекции постельных принадлежностей | ООО «Возрождение» | 64 679,78 |

| | | |
|---|--------------------------------------|--------------|
| медицинского осмотра, обследований работников с внесением всех данных в медицинскую книжку, оформление паспортов здоровья и проведение психиатрического освидетельствования работников с оформлением справки по результатам освидетельствования | | |
| Оказание услуг по организации и обеспечению охраны объектов и имущества, а также обеспечение внутри объектового и пропускного режимов на объектах | ООО «ОП Кардинал» | 1 195 418,63 |
| Оказание услуг по передаче тревожных сигналов с обеспечением выезда соответствующего подразделения Управления Вневедомственной Охраны Войск Национальной Гвардии Российской Федерации имеющего право осуществлять реагирование на договорной основе | ООО «Росохрана Телеком» | 50 415,75 |
| Оказание услуг по периодической проверке технического состояния вентиляционных каналов в газифицированных учреждениях | ООО «СПб Техприбор» | 1 248,16 |
| Оказание услуг по комплексному техническому обслуживанию газовой ресторанной плиты | ООО «КЭНДБИ» | 35 141,24 |
| Оказание услуг по мытью окон в помещениях | ИП Омарова К.С. | 8 420,17 |
| Поставка бутилированной воды и помп | ООО «Вита» | 2 445,76 |
| Услуги по прокату вестибюльных ковров и уходу за ними | ООО «Технологии чистоты про» | 16 290,00 |
| Поставка неэксклюзивных (пользовательских) лицензионных прав на программное обеспечение | ООО «Техцентр» | 18 737,50 |
| Поставка стирального порошка | ООО «ТВЕС Северо-Запад» | 13 455,00 |
| Поставка канцелярских товаров | ООО «Медияснаб» | 7 828,74 |
| Поставка канцелярских товаров | ООО «Профснаб» | 19 374,28 |
| Услуги по предповерочной подготовке и государственной поверке весового оборудования | ООО «Стандарт» | 4 986,61 |
| Оказание услуг по обучению сотрудников на курсах повышения квалификации | АНОО ДПО «Высшая школа закупок» | 149,80 |
| Оказание услуг по обучению сотрудников на курсах повышения квалификации | АНО ДПО «Учебный центр «Перспектива» | 4 993,91 |
| Комплексное обеспечение продуктами питания государственных бюджетных дошкольных образовательных учреждений Невского района Санкт-Петербурга | ООО «Продовольственный резерв №153» | 1 527 889,98 |
| Оказание образовательных услуг по дополнительной профессиональной программе повышения квалификации «управление государственными и | ООО НЦДО «Наставник» | 505,50 |

| | | |
|--|------------------|-----------|
| Поставка намывного песка для песочниц | ИП Богданов А.И. | 6 506,64 |
| Оказание услуг по уборке снега, очистке кровли от снега | ИП Яковлева О.В. | 25 536,18 |
| Поставка офисной бумаги для копировально-множительной техники и оргтехники | ООО «Пиксель» | 11 422,04 |
| ВСЕГО за 2022 год (с 01.01.2022 по 31.07.2022 г) – 4 983 864, 93 рубля | | |

Раздел 7. Перспективы и планы развития ГБДОУ

Мы получили объективную информацию, подтвержденную численными показателями о состоянии образовательного процесса в образовательной организации. Далее нами были выявлены положительные и отрицательные тенденции в образовательной деятельности. Мы наметили план для внутрикорпоративного решения возникших сложностей.

положительные тенденции:

1. Условия, созданные в детском саду, обеспечивают качественное образование детей дошкольного возраста.
2. Содержание образовательно-воспитательной работы соответствует требованиям социального заказа (родителей), обеспечивает обогащенное развитие детей за счет использования основных и дополнительных программ;
3. В ДОУ работает коллектив единомышленников из числа профессионально подготовленных кадров, наблюдается повышение профессионального уровня педагогов, создан благоприятный социально-психологический климат в коллективе, отношения между администрацией и коллективом строятся на основе сотрудничества и взаимопомощи;
4. Материально-техническая база, соответствует санитарно-гигиеническим требованиям;

отрицательные тенденции:

1. слабое развитие сетевого взаимодействия;
2. недостаточное участие педагогов в конкурсах городского уровня.

Раздел 8. План развития и приоритетные задачи на следующий год

1. В соответствии с ФГОС ДО совершенствовать работу по созданию благоприятной развивающей предметно-пространственной среды, способствующей оптимизации процесса совместной деятельности, взаимодействия взрослого с детьми и обеспечивающей охрану и укрепление их физического, психического здоровья и эмоционального благополучия;
2. Продолжать создавать условия для позитивной социализации и личностного развития воспитанников, раскрытия их творческих способностей и поддержки инициативы в различных видах детской деятельности;
3. Продолжать приобщать родителей к участию в жизни образовательной организации через поиск эффективных форм и методов сотрудничества, способствующих формированию активной родительской позиции в контексте единого образовательного пространства.
4. Обеспечить необходимые условия для профессионального и личностного роста педагогических работников, их методического сопровождения в период аттестации, для поддержания в коллективе благоприятного микроклимата.

